



Оказание медицинской помощи на платной основе

Алгоритм

АЛ 1.7

Издание 5

Дата ввода в действие: 04.12.2017 г.

УТВЕРЖДАЮ
ГЛАВНЫЙ ВРАЧ
БИДАБАЕВА Т.Г.

от 04.12.17г.

АЛГОРИТМ ОКАЗАНИЕ МЕДИЦИНСКОЙ ПОМОЩИ НА ПЛАТНОЙ ОСНОВЕ АЛ1.7

1. ОБЩИЕ ПОЛОЖЕНИЯ

Цель процесса	Оказание доступной и качественной первичной медико-санитарной помощи взрослому населению.
Область применения	Отделение по оказанию платных услуг (медицинские и немедицинские услуги на платной основе)
Цель подпроцесса	Организация и проведение обязательных предварительных и периодических медицинских осмотров, а также медицинских освидетельствований, реализация дополнительных медицинских услуг населению с целью привлечения дополнительных финансовых средств для укрепления материально-технической базы учреждения, стимулирования работников и их социальной защищенности.
Функциональный руководитель	Коммерческий директор
Человеческие ресурсы	Врачи специалисты, ПЭО, медицинские сестры, водители, сестра-хозяйка, санитарки.
Материальные ресурсы	Изделия медицинского назначения, лекарственные средства и др. расходные материалы
Технические ресурсы	Материально-техническая база учреждения в ПЛ1, ПЛ2, ПЛ3, ПЛ4, ПЛ5
Вход	Клиент, с потребностью в оказании услуги на платной основе
Выход	Клиент, получивший услугу на платной основе

2. СОКРАЩЕНИЯ

ДП	– Детская поликлиника;
ЖК	– Женская консультация;
ЗНО	– Злокачественное новообразование;
ИМН	– Изделия медицинского назначения;
ИППП	– Инфекции передающиеся половым путем;
ККМ	– Контрольно-кассовая машина;
ЛПУ	– Лечебно-профилактическое учреждение;
МО	– Медицинский осмотр;
ОКДП	– Общероссийский классификатор видов экономической деятельности;
ОСП	– Отделение специализированной помощи;
ПМО	– Периодический медицинский осмотр;
ПУ	– Платные услуги;
РБ	– Республика Бурятия;
РКВД	– Республиканский кожно-венерологический диспансер;
РНД	– Республиканский наркологический диспансер;
РПНД	– Республиканский психоневрологический диспансер;
ТС	– Транспортное средство;
УМСС	– Унифицированный метод серодиагностики сифилиса;
ХНИЗ	– хронические неинфекционные заболевания;
ХО	– хирургическое отделение.

3. ОПИСАНИЕ ДЕЯТЕЛЬНОСТИ

Исполнитель	Процедура выполнения
	1. Самостоятельное обращение пациента
	Регистрация пациента
	В соответствии с АЛ 1.8 Организация работы регистратуры
	Запись на прием
Администратор	Имеется информация на стендах в поликлинике и стационаре о правилах оказания, перечне и тарифах платных медицинских услуг, о часах работы определенного врача или кабинета. На сайте ЛПУ размещена информация по правилам оказания платных услуг, также информация рекламного характера о предоставляемых платных услугах.
	Оформление договора об оказании платных услуг
Кассир	На ресепшне заключается договор (форма ПЛ1-077) при предъявлении паспорта с указанием Ф.И.О., домашнего адреса, контактного телефона и оформляется информированное добровольное согласие на оказание платной услуги (форма ПЛ1-078). В случае выдачи медицинских справок (формы №086/у) кассир-администратор производит регистрацию выдачи данных медицинских справок в Журнале регистрации выдачи медицинских справок (форма №086-2/у). Производится оплата стоимости услуги в кассе по счету, сформированному в Отделении по оказанию платных услуг, либо врачом-специалистом согласно Прейскуранту цен, где указана услуга и ее

Алгоритм	АЛ 1.7	Издание 5	Дата ввода в действие: 04.12.2017 г.
----------	--------	-----------	--------------------------------------

	<p>стоимость.</p> <p>В случае отказа потребителя после заключения договора от получения ПУ договор расторгается по письменному заявлению (форма № ПЛ1-086) согласованному коммерческим директором. Исполнитель информирует потребителя (заказчика) о расторжении договора по инициативе потребителя, при этом потребитель (заказчик) оплачивает исполнителю фактически понесенные исполнителем расходы, связанные с исполнением обязательств по договору и проводит возврат денежных средств.</p>
2.1. Прохождение медицинского осмотра	
Старшая медицинская сестра	Посещение 103 кабинета (8.00-12.00 ч., 12.30-17.00 ч.): получение направления (ПЛ1-084), «маршрутного листа» с указанием необходимого объема исследований, номера и работы кабинетов, тарифов, информации по подготовке к исследованиям (АЛ 4.3, АЛ 4.4)
Кассир-администратор	Оплата услуг в кассе, заключение договора (1 этаж ОПУ, часы работы: 8.00-12.00 ч., 13.00-17.00 ч.), после 17.00 ч. производится оплата в регистратуре, прием денежных средств осуществляется по бланку строгой отчетности, терминалу, кассовому аппарату.
Средний медицинский персонал	Оказание лабораторных исследований взрослым (забор анализов, регистрация ЭКГ) и проведение инструментального исследования, функциональная диагностика (в КП-ПЛ5, АЛ 4.2, АЛ 4.3, АЛ 4.4).
Врачи - узкие специалисты	Осмотр специалистами согласно утвержденному графику работы по оказанию платных услуг (отдельно выделенное время, по окончании основного рабочего времени).
Врач-терапевт	Осмотр терапевтом для определения профессиональной пригодности, выдача заключения по результатам осмотра. Расписание ежедневное согласованное и утвержденное коммерческим директором.
2.2. Предварительный медицинский осмотр (для физических лиц). Медицинское освидетельствование о допуске к управлению транспортным средством. Медицинское освидетельствование для получения лицензии на приобретение, ношение и хранение оружия	
Администратор	АЛ 1.8 Организация работы регистратуры
Старшая медицинская сестра	<p>Посещение кабинета профилактических осмотров №103 (8.00-12.00, 12.30-17.00):</p> <ul style="list-style-type: none"> - определение необходимого перечня специалистов и объема функциональных и лабораторных исследований (ЭКГ, общий анализ крови, биохимический анализ крови, мочи, ЭЭГ, ФГДС, УЗИ, ФВД); - выдача направления с указанием полного перечня услуг и тарифов, графика работы и номеров кабинетов; - информирование по подготовке к лабораторным и функциональным исследованиям, в соответствии И-11, АЛ 4.2, АЛ 4.3, АЛ 4.4.
Кассир-администратор	<p>Заключение договора об оказании ПУ в кассе при предъявлении паспорта или иного документа, удостоверяющего личность, с указанием Ф.И.О., домашнего адреса, контактного телефона.</p> <ul style="list-style-type: none"> - оплата стоимости медицинских услуг в кассе по счету произвольной формы с наименованием услуги и стоимости услуги; - при необходимости выдача бланка медицинской справки (о

	<p>допуске к управлению ТС (форма б/н в АЗ в папке ПЛУ1, форма №003-В/у); по результатам освидетельствования гражданина для получения лицензии на приобретение оружия (форма № 002-0/у); медицинский осмотр при устройстве на работу без вредных условий труда и поступлении в образовательные учреждения, (форма 086/у); медицинский осмотр при устройстве на работу при наличии вредных условий труда, для работ в особых географических зонах (медицинское заключение по Приложению № 3 к приказу МЗ РФ № 302н от 12.04.2011 г.);</p> <p>- кассир-администратор поясняет потребителю при выдаче бланков «Медицинская справка о допуске к управлению ТС», «Медицинское заключение по результатам освидетельствования гражданина для получения лицензии на приобретение, ношение и хранение оружия», что для выдачи бланка должны быть предоставлены заключения из РНД и РПНД.</p>
Средний медицинский персонал	<p>Забор материала на лабораторные исследования, в соответствии с КП-ПЛ5, регистрация ЭКГ, доставка результатов анализа и вклеивание в амбулаторные карты, внесение результата мед. осмотра в журнал регистрации платных услуг (форма ПЛ1-080).</p>
Врачи - узкие специалисты	<p>В соответствии с алгоритмами: АЛ 1.1 Оказание акушерско-гинекологической помощи АЛ 1.5 Оказание первичной специализированной медико-санитарной помощи, взрослым АЛ 4.2. Ультразвуковая диагностика, АЛ 4.3 Лучевая диагностика, АЛ 4.4 Функциональная диагностика</p> <p>Оценка состояния здоровья (объективный осмотр и оценка результатов лабораторных и функциональных исследований, при необходимости дополнительное обследование и направление на консультацию др.специалистов), определение годности либо формулирование предварительного диагноза, оформление амбулаторной медицинской карты (025/у-04) с рекомендациями врачей специалистов и записью в формах №083/у-89 и 046-1 о наличии или отсутствии противопоказаний (выявлено или не выявлено). Медицинская карта хранится в установленном порядке в поликлинике. Сведения регистрируются в журнале, старшая медсестра при необходимости дообследования передает сведения в поликлинику по месту жительства.</p> <p>В случае выявления заболевания или необходимости дообследования обеспечить передачу информации по закрытым каналам электронной связи в поликлинику по адресу прикрепления.</p>
Врач-терапевт	<p>1. Уточнение прививочного анамнеза, при отсутствии очередной ревакцинации и противопоказаний направление в прививочный кабинет. 2. Оценка состояния здоровья (жалобы, анамнез, объективный осмотр и оценка результатов лабораторных и функциональных исследований, онкоопрос, при необходимости дополнительное обследование и направление на консультацию др. специалистов), определение профгодности либо формулирование предварительного диагноза, оформление записи в медицинской карте пациента с рекомендациями и записью формами №083/у-89 и 046-1 о наличии или отсутствии</p>

	<p>противопоказания (выявлено или не выявлено).</p> <p>3. В случае выявления факторов риска ХНИЗ в т.ч. ЗНО, впервые выявленного ХНИЗ или необходимости дообследования рекомендует старшей медсестре передачу информации участковому терапевту по адресу прикрепления. Обеспечивает передачу информации врач терапевт ОПУ по реестру под подпись участкового терапевта.</p> <p>4. Контроль заполнения журнала регистрации ведется старшей мед. сестрой.</p> <p>5. В случае выявления патологического состояния угрожающей жизни пациента – медицинский персонал ОПУ оказывает неотложную медицинскую помощь, вызывает машину 03.</p>
Врач-дерматовенеролог	<p>Объективный осмотр (наличие анализов: кровь УМСС и мазки на ИППП) и допуск (годен, не годен). Заполнение личной медицинской книжки после прохождения всех специалистов с отметкой о допуске к работе, что ПМО пройден. При выявлении инфекционных и кожных (заразных) заболеваниях заполняет экстренное извещение (форма N 089/у), которое регистрирует в журнале регистрации - в кабинете дерматовенеролога (ПЛ1-125), сообщает в центр гигиены и эпидемиологии и в РКВД, при сомнительных (положительных) результатах анализов на ИППП направляет к дерматовенерологу по месту жительства и передает сведения по месту жительства в ЛПУ по закрытому каналу электронной связи. Допуск в таких случаях не проставляется, назначается повторная явка после дообследования и лечения у дерматовенеролога по месту жительства, а в случае сифилиса после лечения в РКВД (по предоставлении медицинской справки из РКВД).</p>
2.3 Периодический медицинский осмотр (организации – корпоративные клиенты)	
Старшая медицинская сестра	<p>Получение поименного списка лиц (форма б/н в АЗ в папке ПЛУ1), подлежащих периодическому медицинскому осмотру и вида работы в соответствии с <u>Перечнем факторов</u> и <u>Перечнем работ</u> (вредные и опасные факторы работ) в соответствии с Приказом Министерства здравоохранения и социального развития Российской Федерации №302 н от 12.04.2011г., утвержденные работодателем с указанием стажа работы.</p>
Коммерческий директор	<ul style="list-style-type: none"> - Составление заявки на заключение договора прохождения медосмотра (форма ПЛ1-082); - расчет стоимости ПМО по спецификации; - участие в торгах.
Заведующий отделением	<ul style="list-style-type: none"> - Получение договора, календарного плана на проведение медицинского осмотра; - составление и выдача спецификации услуг, согласно Приказа № 302н, с учетом лиц подлежащих диспансеризации (форма ПЛ1-081) работодателю; - издание проекта приказа на проведение ПМО, утверждение у главного врача; - ознакомление сотрудников ЛПУ, участвующих в проведении ПМО о дате, времени, места оказания услуг.
Старшая медицинская сестра	<ul style="list-style-type: none"> - составление «маршрутного листа», согласно спецификации; - выписка направлений на исследования; - подготовка расходного материала, ИМН для проведения медицинского осмотра;

	- заявка на автотранспорт при выездных медосмотрах.
Средний медицинский персонал процедурного кабинета	Обеспечение забора крови на лабораторные исследования взрослым (забор анализов натошак) и доставка в КДЛ (курьером), проведение инструментального исследования, функциональная диагностика в соответствии с (в КП-ПЛ5, АЛ 4.2, АЛ4.3, АЛ 4.4). Передача результатов инструментальных исследований в соответствующие кабинеты ОЛФД (расшифровка ЭКГ, ФВД).
Старшая медицинская сестра	Сбор данных проведенных исследований, формирование всех результатов по пройденному ПМО для врача терапевта, амбулаторной карты для осмотра врачей различной специальности. Весь пакет документов (результаты исследований) должен быть сформирован не позднее 5-ти рабочих дней.
Врачи специалисты	Осмотр и определение годности либо формулирование предварительного диагноза, назначение плана обследования и лечения, оформление медицинской книжки и паспорта здоровья специалистами; предоставление зав. ОПУ отчета по проведенному ПМО с указанием выявленной патологии по МКБ 10 не позднее 3 рабочих дней.
Врач-терапевт	Осмотр и определение годности либо формулирование предварительного диагноза, назначение плана обследования и лечения. При выявлении патологических изменений при клинических исследованиях (изменения в ОАК, ОАМ, биохимических анализах, ЭКГ, ФГДС, УЗИ, гинекологических мазках), требующих срочного осмотра, дообследования: <ul style="list-style-type: none"> - вызвать пациента в течение 3 дней (с момента получения результатов исследований); - информацию о данном пациенте передать в участковую службу, ЛПУ по месту жительства в течение 7 дней; - заполняет все графы заключительного акта (форма б/н в АЗ в папке ПЛУ1) подписывает титульный лист Председатель врачебной комиссии (врач профпатолог, заведующий поликлиникой).
Заведующий отделением	<ul style="list-style-type: none"> - проводит контроль I уровня; - заносит данные медицинского осмотра в журнал учета клиничко-экспертной работы ЛПУ (форма 035/у-02); - при выявлении патологического состояния у исследуемого, требующего решения об отстранении от работы, назначает заседание врачебно-экспертной комиссии с участием председателя комиссии (заведующего поликлиникой, врача профпатолога); - подписывает заключительный акт у главного врача ЛПУ и передает коммерческому директору 4 экземпляра (для подписания в Роспотребнадзоре, Центре профпатологии, для Заказчика).
При наличии вредных и опасных условий труда:	
Врач-профпатолог	<ul style="list-style-type: none"> - осмотр врача-профпатолога; - выдача заключения (форма б/н в АЗ в папке ПЛУ1), по результатам периодического медицинского осмотра; - в случае подозрения о наличии у работника профессионального заболевания при проведении периодического осмотра медицинская организация выдает работнику направление в центр профпатологии или специализированную медицинскую организацию, имеющую право на проведение экспертизы связи заболевания с профессией, а также

	оформляет и направляет извещение (форма б/н в АЗ в папке ПЛУ1) об установлении предварительного диагноза профессионального заболевания в Управление Роспотребнадзора по РБ.
Врач-профпатолог	Составление заключительного акта (форма б/н в АЗ в папке ПЛУ1) по результатам периодического медицинского осмотра не позднее чем через 25 дней после завершения ПМО; направление заключительного акта работодателю, в Республиканский центр профпатологии и Управление Роспотребнадзора по РБ в срок, не позднее, чем через 30 дней после завершения ПМО.
Для декретированных профессий:	
Врач-дерматовенеролог	<ul style="list-style-type: none"> - осмотр дерматовенеролога при наличии результатов анализа УМСС, урогенитальных мазков; - заполнение личной медицинской книжки с отметкой о допуске к работе; - по данному списку, по не прошедшим ПМО работникам, работодатель должен решить вопрос об отстранении их с работы и назначить срок прохождения ПМО, согласовав с МО.
Старшая медицинская сестра	Внесение результатов ПМО в список подлежащих, представленный работодателем (4 экземпляра).
Коммерческий директор	Передача одного экземпляра заключительного акта работодателю, в Управление Роспотребнадзора по РБ, в Республиканский центр профпатологии, в ЛПУ (у исполнителя).
Розничная торговля аптечным пунктом	
Заведующая аптечным пунктом	<p style="text-align: center;">Аптечный пункт осуществляет розничную торговлю:</p> <ul style="list-style-type: none"> - лекарственными препаратами для медицинского применения, в т.ч. гомеопатических; - лекарственного растительного сырья в промышленных упаковках; - изделий медицинского назначения; - предметов личной гигиены; - косметической и гигиенической продукции; - биологически активных добавок; - минеральных вод; - лечебного, детского и диетического питания. <p>Формирование заявок производит зав.аптечным пунктом на основании анализа предыдущего месяца, сезонного спроса, двумя способами:</p> <ol style="list-style-type: none"> 1. Заключаются договора на поставку лекарственных средств, ИМН на квартал согласно ОКДП до 100тыс. руб. (ФЗ №223 от 18.07.11г., приказа №235 от 30.12.14г.). Заявки формируются в электронном виде, через программу ФармКомандир согласно договора. 2. Формирование заявки осуществляется путем запроса котировок. <p>При поступлении товар приходится, производится ценообразование Продажи осуществляются через ККМ по наличному и безналичному расчету При поступлении товара зав.аптечным пунктом в электронном виде рассылает прайс-лист для врачей ведущих прием (ежедневно) в ДП, ЖК, ТП, ОСП, ХО.</p>

4. ПОКАЗАТЕЛИ ДЕЯТЕЛЬНОСТИ

Показатели подпроцесса приведены в «Матрице показателей процессов и подпроцессов СМК»

Разработал: Коммерческий директор

Базаров А.А.



(подпись)

01.12.17

(дата)

Согласовал: Владелец процесса

Шабанова Л.С.

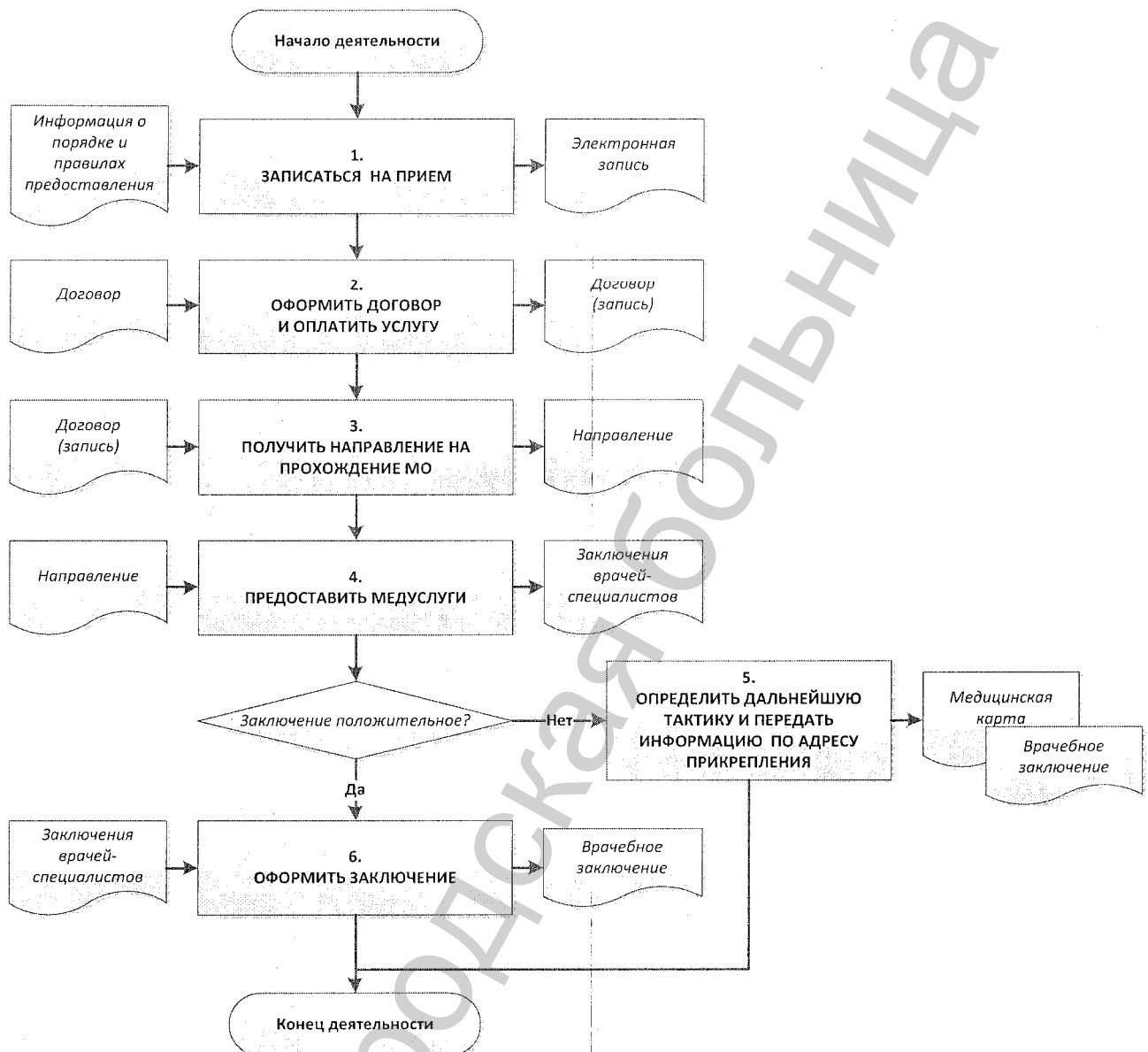


(подпись)

01.12.17

(дата)

СТРУКТУРА АЛГОРИТМА



ПЕРЕЧЕНЬ ЗАПИСЕЙ, УТВЕРЖДЕННЫХ ВНЕШНИМИ ДОКУМЕНТАМИ

№	Номер записи	Документ устанавливающий требования	Наименование записи	Срок хранения записи
1	Форма б/н в АЗ в папке ПЛУ1	Приказ Минздравсоцразвития России от 28 сентября 2010 г. N 831н г. Москва	Бланк Медицинская справка о допуске к управлению транспортным средством	Не хранится
2	Форма 046-1	Приказ Минздрава РФ от 11.09.2000 N 344 "О медицинском освидетельствовании граждан для выдачи лицензии на право приобретения оружия"	Медицинское заключение по результатам освидетельствования гражданина для получения лицензии на приобретение оружия	Не хранится
3	Форма 086/у	Приказ Минздрава РФ от 15.12.2014г. №834н «Об утверждении унифицированных форм медицинской документации, используемых в медицинских организациях, оказывающих медицинскую помощь в амбулаторных условиях, и порядков по их заполнению»	Медицинская справка (врачебное профессионально-консультативное заключение)	Не хранится
4	Форма б/н в АЗ в папке ПЛУ1	Приказ Минздрава РБ №153ОД/34 от 13.02.2012г Об организации и проведении предварительных и периодических медицинских осмотров в РБ	Поименный список лиц и список контингента	5 лет
5	Форма б/н в АЗ в папке ПЛУ1	Приложение 1,2 Приказа МЗ РФ от 12.04.2011 №302Н	Календарный план	5 лет
6	Форма б/н в АЗ в папке ПЛУ1	Приказ Минздрава РБ №153ОД/34 от 13.02.2012г Об организации и	Заключение по результатам предварительного (периодического) медицинского осмотра	5 лет

Алгоритм	АЛ 1.7	Издание 5	Дата ввода в действие: 04.12.2017 г.
----------	--------	-----------	--------------------------------------

		проведении предварительных и периодических медицинских осмотров в РБ		
7	Форма б/н в АЗ в папке ПЛУ1	Приказ от 28.05.2001г. №176 «О совершенствовании системы расследования и учета профессиональных заболеваний в РФ»	Извещение об установлении предварительного диагноза острого или хронического профессионального заболевания (отравления), его уточнении или отмене	Не хранится
8	Форма б/н в АЗ в папке ПЛУ1	Приказ Минздрава РБ №153ОД/34 от 13.02.2012г Об организации и проведении предварительных и периодических медицинских осмотров в РБ	Заключительный акт по результатам периодического медицинского осмотра	50 лет
9	Форма 086-2/у	Приложение №21 к Приказу Минздрава РФ от 15.12.2014г. №834н.	Журнал регистрации выдачи медицинских справок (формы №086/у).	5 лет

ПЕРЕЧЕНЬ ЗАПИСЕЙ, УТВЕРЖДЕННЫХ ВНУТРЕННИМИ ДОКУМЕНТАМИ

№	Номер записи	Документ устанавливающий требования	Наименование записи	Срок хранения записи
1	ПЛ1-077	АЛ 1.7 согласно Правилам предоставления платных мед.услуг в ГБУЗ «ГБ№4» от 10.01.2013г.	Договор об оказании платных услуг (поликлиника)	5 лет
2	ПЛ1-078	АЛ 1.7 Приказ № 65 п.4 ГБУЗ "ГБ№4" от 12.04.2013г.	Информированное добровольное согласие на получение платных услуг и обработка персональных данных	25 лет
3	ПЛ1-179	АЛ 1.7 согласно Правилам предоставления платных мед.услуг в ГБУЗ «ГБ№4» от 10.01.2013г.	Договор об оказании платных услуг (стационар)	5 лет
4	ПЛ1-080	АЛ 1.7 Приказ № 68 п.3 от 17.04.2013г. "О формировании сводного реестра по платным услугам"	Журнал "Регистрация платных услуг"	5 лет

Алгоритм		АЛ 1.7	Издание 5	Дата ввода в действие: 04.12.2017 г.
5	ПЛ1-081	АЛ 1.7	Спецификация медицинского осмотра для декретированного контингента и для работников, занятых на работах с вредными условиями труда	5 лет
6	ПЛ1-082	АЛ 1.7	Гражданско-правовой договор оказания медицинских услуг	5 лет
7	ПЛ1-083	АЛ 1.7 Приказ № 134п.3 от 30.07.2013г. "О компенсации расходов на прохождение медицинского осмотра"	Заявление на возмещение расходов на прохождение предварительного медицинского осмотра при приеме на работу в ГБУЗ «Городская больница №4»	5 лет
8	ПЛ1-084	АЛ 1.7 Приказ №43 п.2."Об утверждении тарифов на оказание платных услуг" от 13.03.2013г.	Счет-направление (медицинский осмотр декретированного населения)	Не хранится
9	ПЛ1-084	АЛ 1.7 Приказ №43 п.2."Об утверждении тарифов на оказание платных услуг" от 13.03.2013г.	Счет-направление (Медицинский осмотр при устройстве на работу без вредных условий труда и поступлении в образовательные учреждения)	Не хранится
10	ПЛ1-084	АЛ 1.7 Приказ №43 п.2."Об утверждении тарифов на оказание платных услуг" от 13.03.2013г.	Счет-направление (Медицинский осмотр для работ в особых географических регионах)	Не хранится
11	ПЛ1-084	АЛ 1.7 Приказ №43 п.2."Об утверждении тарифов на оказание платных услуг" от 13.03.2013г.	Счет-направление (Медицинский осмотр для работ, связанных с управлением наземными транспортными средствами (профессиональная деятельность; для всех категорий; 1 раз в 2 года)	Не хранится
12	ПЛ1-084	АЛ 1.7 Приказ №43 п.2."Об утверждении тарифов на оказание платных услуг" от 13.03.2013г.	Счет-направление (Медицинское освидетельствование по допуску к управлению транспортными средствами)	Не хранится
13	ПЛ1-084	АЛ 1.7 Приказ №43 п.2."Об утверждении тарифов на оказание платных услуг" от 13.03.2013г.	Счет-направление (Медицинское освидетельствование для выдачи лицензии на право приобретения оружия)	Не хранится
14	ПЛ1-084	АЛ 1.7 Приказ №43 п.2."Об утверждении тарифов на оказание платных услуг" от 13.03.2013г.	Счет-направление (Медицинское освидетельствование на профессиональную охранную деятельность)	Не хранится
15	ПЛ1-125	АЛ 1.7	Журнал «Экстренные извещения по ИПП, КЗЗ»	3 года

НОРМАТИВНО-СПРАВОЧНАЯ ИНФОРМАЦИЯ

Федеральные, региональные акты:

Федеральный Закон «О защите прав потребителей» от 07.02.1992г. № 2300-1

Постановление Правительства Российской Федерации от 04.10. 2012 г. N 1006 "Об утверждении Правил предоставления медицинскими организациями платных медицинских услуг"

Приказ Министерства здравоохранения и социального развития Российской Федерации (Минздравсоцразвития России) от 12.04.2011 г. N 302н г. "Об утверждении перечней вредных и (или) опасных производственных факторов и работ, при выполнении которых проводятся обязательные предварительные и периодические медицинские осмотры (обследования), и Порядка проведения обязательных предварительных и периодических медицинских осмотров (обследований) работников, занятых на тяжелых работах и на работах с вредными и (или) опасными условиями труда"

Приказ Министерства здравоохранения РБ № 153 ОД/34 МЗ РБ от 13.02.2012 «Об организации и проведении предварительных и периодических медицинских осмотров в Республике Бурятия»

Приказ «Об утверждении порядка методики и контроля по платным услугам» Министерства здравоохранения Республики Бурятия от 27.03.2013г. № 347-ОД

Приказ Министерства здравоохранения республики Бурятия «Об утверждении тарифов на платные медицинские услуги» на текущий год.

Порядки оказания медицинской помощи по профилям, в соответствии с ПЛ1, ПЛ2, ПЛ3, ПЛ4.

Приказ МЗ и СР РФ от 18 апреля 2012 г. № 381н "Об утверждении Порядка оказания медицинской помощи населению по профилю "косметология".

Приказ МЗ РФ от 30 октября 2012 г. № 555н "Об утверждении Порядка оказания медицинской помощи по профилю "пластическая хирургия".

Стандарты оказания медицинской помощи, утвержденные МЗ РФ.

Локальные организационно-распорядительные документы:

Приказы ГБУЗ «Городская больница №4»:

- по лекарственному обеспечению, в т.ч. о неблагоприятных побочных реакциях лекарственных средств,
- по инфекционной безопасности и работе с ионизирующими излучениями,
- по внутреннему контролю качества и безопасности медицинской деятельности,
- по экспертизе временной нетрудоспособности,
- по работе врачебных комиссий,
- по работе комиссии по рассмотрению нарушений этических норм сотрудниками,
- об иммунопрофилактике,
- по профилактике туберкулеза,
- по медицинскому обслуживанию ИВОВ, УВОВ и приравненных к ним категорий льготников,
- по проведению медицинских осмотров, в т.ч. профилактических и диспансеризации,
- по контролю за обеспечением безопасности при эксплуатации медицинского и немедицинского оборудования,
- по организации оказания неотложной медицинской помощи,

Алгоритм	АЛ 1.7	Издание 5	Дата ввода в действие: 04.12.2017 г.
----------	--------	-----------	--------------------------------------

- по отбору на ВТМП,
- по реализации программы ОНЛС граждан, имеющих право на государственную социальную помощь в виде набора социальных услуг,
- по оказанию платных услуг.

Правила предоставления платных медицинских услуг в ГБУЗ «Городская больница №4» от 10 января 2013г.

Приказ ГБУЗ «ГБ № 4» № 68п.4 «О формировании сводного реестра по платным услугам» от 17.04.2013г.

Приказ ГБУЗ «ГБ №4» «Об утверждении тарифов на оказание платных услуг» на текущий год.

Справочная информация

Научно-практическое периодическое издание «Здравоохранение Российской Федерации»

Научно-практический журнал «Вопросы экономики и управления для руководителей здравоохранения»

Ежемесячный научно-практический журнал «Менеджер здравоохранения»

Справочная правовая система «КонсультантПлюс»

Портал информационной поддержки медицинских руководителей

www.zdrav.ru/articles/practice/

Grandex.ru (медицинский информационный портал: новости, статьи, здоровье, лечение)

www.grandex.ru/medicine/firm97

Официальный сайт: www.roszdravnadzor.ru

Официальный сайт Министерства здравоохранения РФ: www.rosminzdrav.ru

Официальный сайт Министерства здравоохранения Республики Бурятия - Министерство здравоохранения Республики Бурятия www.minzdravrb.ru.